

2021 년

볼보파이낸셜서비스코리아(주)의 현황

※ 이 자료는 [여신전문금융업감독규정 제 23 조] 통일경영공시기준에 따라 작성되었습니다.

I. 일반현황

1. 회사현황

회사명	한글	볼보파이낸셜서비스코리아 주식회사	대표자	최진우
	영문	Volvo Financial Services Korea Co. Ltd		
본점소재지(주소)	서울특별시 용산구 한남대로 130, 2 층(한남동, 볼보빌딩)			
수권자본금	1000 억		납입자본금	530 억
회사설립일	2018 년 8 월 28 일		상장일	-
영위업무	할부금융, 시설대여업 (등록일 : 2019.6.25)			

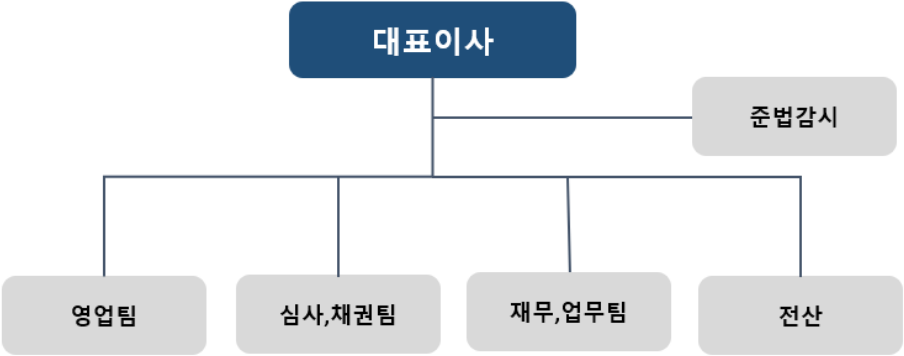
2. 경영방침

Volvo Financial Services Korea 는 Volvo LASTVAGNAR SVERIGE AKTIEBOLAG 의 100% 자회사로 국내 계열사인 볼보 트럭 및 볼보 건설기계와의 유기적인 협력을 바탕으로 고객 만족도를 높이기 위한 선진 금융전문가 및 혁신적인 상품을 도입하여 한국의 금융산업의 지속적인 발전에 공헌하고 고객에게 더 좋은 차별화된 가치를 제공하고 있습니다.

3. 연혁. 추이

- 2018년 08월 볼보파이낸셜서비스코리아 설립, 대표이사 최진우 취임, 자본금 32억원
- 2019년 03월 자본금 168억 증자, 총 자본금 200억원
- 2019년 06월 금융감독원 등록
- 2019년 11월 자본금 30억 증자, 총 자본금 230억원
- 2020년 08월 자본금 120억 증자, 총 자본금 350억원
- 2021년 03월 자본금 180억 증자, 총 자본금 530억원

4. 조직도



5. 인원

(단위:명)

구분	임원			직원			총계
	상근	비상근	임원계	정규직	비정규직	직원계	
국내	5	3	8	9	3	12	20

6. 임원현황

성명	직위	출생 연월	담당 업무	주요경력	최초 선임일	최근 선임일	임기 만료일	상근 여부
최진우	대표이사	1960.8.14	업무 총괄	•Volvo Financial Services Korea 대표이사 •GE Capital	2018.8.23	2021.3.31	취임 후 개최되는 3 번째 정기주주총회의 종결시까지	상근
폴마르셀 르홀리에	기타 비상무이사	1964.5.13	업무 총괄	•Volvo Financial Services APAC 총괄 •Volvo Financial Leasing (China) •General Manager of Volvo Financial Leasing (China) Co., Ltd. •Chairman of Volvo Automotive Finance (China) Limied	2018.8.23	2021.3.31	취임 후 개최되는 3 번째 정기주주총회의 종결시까지	비상근
잉잉탕	기타 비상무이사	1982.3.31	재무담당	•Volvo Financial Services Region Asia Pacific - Finance Manager •General Manager, Kai Frame Company Ltd.	2018.8.23	2021.3.31	취임 후 개최되는 3 번째 정기주주총회의 종결시까지	비상근
난첸	감사	1978.9.19	이사의 직무 집행 및 회사의 업무와 재무상태를 감사	•Volvo Financial Services Region Asia Pacific - 재무기획/분석 이사	2020.1.31	2020.1.31	취임 후 개최되는 3 번째 정기주주총회의 종결시까지	비상근

7. 영업점 현황

영업점명	소재지	전화
서울본점	서울특별시 용산구 한남대로 130, 2 층(한남동, 볼보빌딩)	1544-6522

8. 대주주

(단위 : 억원, %)

주주명	금액	지분율
VOLVO LASTVAGNAR SVERIGE AB	530	100

9. 타법인 주식보유 현황

해당사항 없음

10. 배당

해당사항 없음

II. 경영실적

1. 취급업무별 영업실적 (연간 취급액기준)

(단위: 억원, %)

업종별	당해연도		직전연도	
	금액	구성비	금액	구성비
할부금융	940	50%	983	51%
대여금	937	50%	948	49%
합계	1,877	100%	1,931	100%

2. 부문별 영업실적

1) 할부현황 (연간 취급액기준)

(단위: 억원, %)

구분		당해연도		직전연도	
		금액	구성비	금액	구성비
내구재	자동차	519	55%	696	71%
	가전제품	-	-	-	-
	기타	-	-	-	-
	소계	519	55%	696	71%
주택		-	-	-	-
기계류		421	45%	287	29%
기타		-	-	-	-
합계		940	100%	983	100%

2) 대출채권현황(연간 취급액기준)

(단위: 억원, %)

구분	당해연도		직전연도	
	금액	구성비	금액	구성비
주택담보	-	-	-	-
오토론	295	31%	321	34%
신용대출	-	-	-	-
기타	642	69%	627	66%
소계	937	100%	948	100%

Ⅲ. 재무현황

1. 요약재무상태표

(단위 : 억원)

구분		당해 연도		직전연도	
			구성비		구성비
자산	현금 및 예치금	96	2%	54	2%
	대출채권	1,707	48%	1,047	44%
	할부금융자산	1,732	49%	1,282	53%
	유형자산	1	0%	2	0%
	기타자산	21	1%	21	1%
	자산총계	3,557	100%	2,406	100%
부채	차입부채	3,039	99%	2,098	99%
	기타부채	34	1%	27	1%
	부채총계	3,073	100%	2,125	100%
자본총계		484	100%	281	100%
부채 및 자본총계(총자산)		3,557	100%	2,406	100%

2. 요약손익계산서

(단위 : 억원)

구분	당해 연도	직전연도
영업수익	150	82
영업비용	(126)	(109)
영업이익(손실)	24	(27)
영업외이익	-	-
법인세차감전순이익(손실)	24	(27)
법인세비용	(1)	(9)
당기순이익(손실)	23	(36)

3. 자금조달 현황

(단위 : 억원)

구분		당해 연도	직전연도
부채계정 자금조달	차입금	3,039	2,098
	회사채	-	-
	기타	-	-
합계		3,039	2,098

4. 자산부채 만기구조

(단위 : 억원)

구분			7 일 이내	30 일 이내	90 일 이내	180 일 이내	1 년 이내	1 년 초과	합계
자산 (관리 자산 기준)	원화 자산	현금과 예치금	96	96	96	96	96	-	96
		유가증권	-	-	-	-	-	-	-
		카드자산	-	-	-	-	-	-	-
		할부금융자산	8	35	111	206	403	1,347	1,750
		리스자산	-	-	-	-	-	-	-
		신기술금융자산	-	-	-	-	-	-	-
	대출채권	콜론	-	-	-	-	-	-	-
			-	-	-	-	-	-	-
			-	-	-	-	-	-	-
		대여금	-	1	8	13	24	118	142
			7	25	80	150	296	1,292	1,588
			7	26	88	163	320	1,410	1,730
		소계		7	26	88	163	320	1,410
		기타		-	-	-	-	-	-
		소계		7	26	88	163	320	1,410
	기타원화자산		5	11	12	13	17	6	23

	원화자산총계			116	168	307	478	836	2,763	3,599	
	외화자산총계			-	-	-	-	-	-	-	
	자산총계			116	168	307	478	836	2,763	3,599	
부채 및 자본	원화 부채 및 자본	단기 차입금	일반차입금	-	-	-	50	50	-	50	
			어음차입금	-	-	-	-	-	-	-	
			관계회사 차입금	-	-	-	-	-	-	-	
			기타	-	-	-	-	-	-	-	
			소계	-	-	-	50	50	-	50	
		콜머니			-	-	-	-	-	-	-
		장기차입금			-	56	168	336	671	2,318	2,989
		사채			-	-	-	-	-	-	-
		기타 원화부채			-	26	30	33	33	1	34
		부채 소계(원화)			-	82	198	419	754	2,319	3,073
		자기자본			-	-	-	-	-	484	484
		제충당금			-	-	-	-	-	42	42
		원화부채 및 자본(제충당금포함)			-	82	198	419	754	2,845	3,599
		외화 부채 및 자본			-	-	-	-	-	-	-
	부채 및 자본총계			-	82	198	419	754	2,845	3,599	
자산과 부채 및 자본의 만기불일치(원화분)				116	86	109	59	82	82	-	
자산과 부채 및 자본의 만기불일치(원화 및 외화)				116	86	109	59	82	82	-	

5. 유가증권 투자현황

해당사항 없음

6. 대손상각 및 대손충당금 적립현황

1) 대손상각현황

(단위: 억원)

구분	당해 연도	직전년도
할부금융자산	8.2	2.8
여신성금융자산	9.2	1.6

2) 대손충당금 적립현황

(단위: 억원)

구분	당해 연도			직전년도		
	채권총액	적립액	비율(%)	채권총액	적립액	비율(%)
할부금융채권	1,722.0	18.8	1.09%	1,281.1	23.3	1.82%
여신성금융자산	1,709.4	23.5	1.37%	1,053.2	19.2	1.82%

*대손충당금액 적립기준 : 실적립액 기준

7. 부실 및 무수익여신

1) 부실 및 무수익여신

(단위: 억원)

구분	당해 연도	직전년도	변동요인
총 여 신	3,421	2327	신규할부금융 및 대출채권의 증가
부실여신	18	37	연체기간에 의한 분류
무수익여신	18	37	연체기간에 의한 분류

2) 부실 및 무수익여신 업체 현황 및 무수익여신

(단위: 억원)

업체명	당해 연도	직전년도	증가액	증가사유	비고
-	-	-	-	-	-

* 부실여신잔액이 10 억원 이상의 대상은 해당사항 없습니다.

3) 신규발생 법정관리업체 현황

해당사항 없음

8. 지급보증 및 기타 현황

해당사항 없음

IV. 경영지표

1. 주요경영지표 현황

(단위 : 억원, %)

구분			당해 연도	직전연도
자본의 적정성	조정자기 자본비율	조정자기자본계	519	309
		조정총자산계	3,461	2,353
		조정자기자본비율	15	13
	단순자기 자본비율	납입자본금	530	350
		자본잉여금	-	-
		이익잉여금	(46)	(69)
		자본조정	-	-
		기타 포괄손익누계액	-	-
		자기자본계	484	281
		총자산	3,557	2,406
		단순자기자본비율	14	12
자산의 건전성	손실위험도 가중부실 채권비율	가중부실채권 등	8	37
		총채권등	3,421	2,327
		손실위험도가중부실채권비율	0	2
	고정이하 채권비율	고 정	13	-
		회 수 의 문	-	-
		추 정 손 실	5	37
		고정이하채권계	18	37
		총채권 등	3,421	2,327
		고정이하채권비율	1	2
		연체채권비율	연체채권액	45
	총채권액		3,421	2,327
	연체채권비율		1	2
	대주주에 대한 신용공여비율		대주주 신용공여액	-

		자기자본	238	75
		대주주에 대한 신용공여비율	-	-
	대손충당금	대손충당금 잔액	42	43
	적립비율	대손충당금 최소의무적립액	26	27
		대손충당금적립비율	163	160
수익성	총자산	당기순이익	23	(36)
	이익률	총자산평잔	2,892	1,581
		총자산이익률	1	(2)
	자기자본	당기순이익	23	(36)
	이익률	자기자본	429	229
		자기자본이익률	5	(16)
	총자산	총경비	67	46
	경비율	총자산평잔	2,892	1,581
		총자산경비율	2	3
	수지비율	연간 영업비용	152	121
		연간 영업수익	176	94
		수지비율	87	129
유동성	원화유동성	원화 유동성자산	307	181
	자산비율	원화 유동성부채	198	145
		원화 유동성비율	155	125
	업무용	업무용 유형자산	1	1
	유형자산 비율	자기자본	484	281
		업무용 유형자산비율	0	0
	발행채권의 신용스프레드	신용카드채권 수익률	-	-
		국고채수익률	-	-
		신용스프레드	-	-
생산성	직원 1 인당	영업이익	3	(3)
		여신액	380	212

V. 리스크 관리(위험관리)

1. 개요

볼보파이낸셜서비스코리아 주식회사(“회사”)가 자산의 운용이나 업무의 수행, 그 밖의 각종 거래에서 발생하는 위험을 제때에 인식, 평가, 감시, 통제하는 등 위험관리기준(“기준”)에 관한 사항을 정한다.

2. 리스크 종류 및 관리

1) 리스크 종류

거래상대방 부도위험, 시장이자율 위험, 손익위험, 운영위험, 유동성위험, 잔존가치위험, 심사위험, 전략 위험, 평판위험, 모델위험 등으로 분류한다.

2) 전사적 위험관리

개별 위험을 효율적으로 관리하기 위하여 필요한 적절한 실무지침을 설정, 운용할 수 있으며, 위험 간의 상호의존성을 감안하여 전체 위험을 통합적으로 관리하여야 한다.

3) 적정투자한도 또는 손실허용한도의 승인

회사는 적정투자한도 또는 손실허용한도의 승인에 대한 체계를 갖추어야 하며, 회사내 관련 위원회를 통해 적정투자한도 또는 손실허용한도의 승인을 득한다.

4) 개별자산 또는 거래의 평가

개별자산 또는 거래의 영향(잠재적 영향 포함)을 평가하여야 한다. 개별자산 또는 거래의 영향 평가결과 위험관리가 필요한 경우, 경영의사결정에 반영될 수 있도록 한다

5) 운영상황 점검

회사는 볼보 그룹 본사 관련규정에 따라 위험한도의 운영상황을 점검 및 분석해야 하며, 경영의사 결정에 필요한 위험관리 정보가 효율적으로 전달될 수 있도록 해야 한다.

3. 리스크 관련 양식

1) 신용카드사 대환대출현황

해당사항 없음

2) 할부금융사 가계대출현황

(단위: 억원)

구분	정상	요주의	고정이하여신				합계
			고정	회수의문	추정손실	소계	
가계대출금	138	-	-	-	-	-	138

3) 자산유동화 현황

해당사항 없음

4) 자산별 자산 유동화현황

해당사항 없음

VI. 기타 경영현황

1. 내부통제

1) 감사의 기능과 역할

- 가) 내부감사실시 재무, 업무, 준법, 경영, IT 감사
- 나) 내부통제시스템에 대한 평가 및 개선방안 제시
- 다) 외부감사인 선정
- 라) 외부감사인의 감사활동에 대한 평가
- 마) 관련법규 또는 정관에서 정한 사항과 이사회가 위임한 사항의 처리
- 바) 기타 감독기관 지시, 이사회가 필요하다고 인정하는 사항에 대한 감사

2) 감사부서 검사방침 및 검사빈도

가) 감사방침

- ① 사고예방을 위한 선제적 사전적 감사체계 구축
- ② 업무지도, 개선 위주의 감사 실시
- ③ 내부통제 및 상시 모니터링 기능 강화

나) 감사빈도

- ① 종합감사 : 연간계획에 의거 내부통제시스템 종합 점검
- ② 특별감사 : 특정사안 발생시 수시

3) 내부통제 전담조직 및 관리체계

- ① 이사회
- ② 감사 및 그 보조 조직
- ③ 준법 감시인 및 그 보조 조직(컴플라이언스팀)

4) 준법감시인의 역할 및 기능

- ① 내부통제정책의 수립 및 계획
- ② 내부통제 제도운영 실태에 대한 모니터링 및 미비점 개선, 시정
- ③ 이사회, 경영진, 유관부서에 대한지원 및 자문
- ④ 일상업무에 대한 사전감시
- ⑤ 내부통제 및 법규준수등과 관련하여 정기적임직원 교육실시 및 교육현황의 관리
- ⑥ 임직원 윤리강령 및 세부 실천 방안 마련
- ⑦ 소비자 보호 업무에 관한 민원처리 및 경영공시 내용의 적정성 점검
- ⑧ 감독 당국 및 감사 조직과의 협조, 지원
- ⑨ 준법감시결과의 주기적인 기록 유지 및 준법 감시인의 연간활동계획, 결과에 대한 보고서 작성 및 경영진에 보고
- ⑩ 그밖에 대표이사의 승인하에 필요하다고 인정되는 업무

2. 기관경고 및 임원 문책 현황

해당사항 없음

VII. 재무제표

(붙임) 2021 감사보고서 참조

VIII. 기타

1. 민원현황

해당사항 없음