

**2023 년**

**볼보파이낸셜서비스코리아(주)의 현황**

※ 이 자료는 [여신전문금융업감독규정 제 23 조] 통일경영공시기준에 따라 작성되었습니다.

## I. 일반현황

### 1. 회사현황

회사명	한글	볼보파이낸셜서비스코리아 주식회사	대표자	최진우
	영문	Volvo Financial Services Korea Co. Ltd		
본점소재지(주소)	서울특별시 용산구 한남대로 130, 2 층(한남동, 볼보빌딩)			
수권자본금	1000 억		납입자본금	830 억
회사설립일	2018 년 8 월 28 일		상장일	-
영위업무	할부금융, 시설대여업 (등록일 : 2019.6.25)			

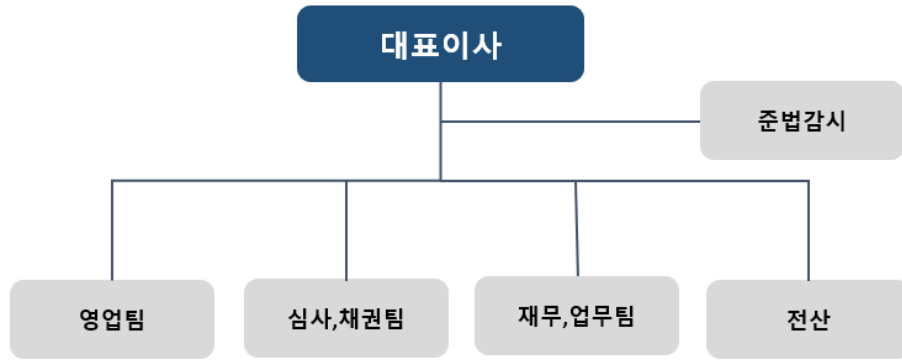
### 2. 경영방침

Volvo Financial Services Korea 는 Volvo LASTVAGNAR SVERIGE AKTIEBOLAG 의 100% 자회사로 국내 계열사인 볼보 트럭 및 볼보 건설기계와의 유기적인 협력을 바탕으로 고객 만족도를 높이기 위한 선진 금융전문가 및 혁신적인 상품을 도입하여 한국의 금융산업의 지속적인 발전에 공헌하고 고객에게 더 좋은 차별화된 가치를 제공하고 있습니다.

### 3. 연혁, 추이

- 2018년 08월 볼보파이낸셜서비스코리아 설립, 대표이사 최진우 취임, 자본금 32억원
- 2019년 03월 자본금 168억 증자, 총 자본금 200억원
- 2019년 06월 금융감독원 등록
- 2019년 11월 자본금 30억 증자, 총 자본금 230억원
- 2020년 08월 자본금 120억 증자, 총 자본금 350억원
- 2021년 03월 자본금 180억 증자, 총 자본금 530억원
- 2022년 05월 자본금 150억 증자, 총 자본금 680억원
- 2023년 03월 자본금 50억 증자, 총 자본금 730억원
- 2023년 06월 자본금 100억 증자, 총 자본금 830억원

#### 4. 조직도



#### 5. 인원

(단위 : 명)

구분	임원			직원			총계
	상근	비상근	임원계	정규직	비정규직	직원계	
국내	5	3	8	13	2	15	23

#### 6. 임원현황

성명	직위	출생 연월	담당 업무	주요경력	최초 선임일	최근 선임일	임기 만료일	상근 여부
최진우	대표 이사	1960. 08.14	업무 총괄	<ul style="list-style-type: none"> <li>•Volvo Financial Services Korea (VFSK) 대표이사</li> <li>•GE Capital</li> </ul>	2018. 08.23	2021. 03.31	취임 후 개최되는 3 번째 정기주주총회의 종결일	상근
폴 마르셀르 홀리에	기타 비상무 이사	1964. 05.13	업무 총괄	<ul style="list-style-type: none"> <li>•Volvo Financial Services Region Europe CE&amp;E 총괄</li> <li>•Volvo Financial Services APAC 총괄</li> <li>•Volvo Financial Leasing (China)</li> <li>•General Manager of Volvo Financial Leasing (China) Co., Ltd.</li> </ul>	2018. 08.23	2021. 03.31	취임 후 개최되는 3 번째 정기주주총회의 종결시까지	비상근
잉잉탕	기타 비상무 이사	1982. 03.31	재무담당	<ul style="list-style-type: none"> <li>•Volvo Financial Services - Manager Global Controlling &amp; Tax</li> <li>•Volvo Financial Services Region Asia Pacific – 재무이사</li> <li>•General Manager, Kai Frame Company Ltd.</li> </ul>	2018. 08.23	2021. 03.31	취임 후 개최되는 3 번째 정기주주총회의 종결일	비상근
마렉 젠타라	감사	1982. 08.28	이사의 직무 집행 및 회사의 업무와 재무상태를 감사	<ul style="list-style-type: none"> <li>•Volvo Financial Services - Finance Director Region CE&amp;E</li> <li>•Volvo Financial Services - Acting Managing Direction Region CE&amp;E</li> <li>•Arval - Regional Controller East Europe</li> <li>•Arval - Finance Director (Switzerland)</li> <li>•Arval - Finance Director (Romania)</li> </ul>	2023. 03.30	2023. 03.30	취임 후 개최되는 3 번째 정기주주총회의 종결시까지	비상근

## 7. 영업점 현황

영업점명	소재지	전화
서울본점	서울특별시 용산구 한남대로 130, 2 층(한남동, 볼보빌딩)	1544-6522

## 8. 대주주

(단위 : 억원, %)

주주명	금액	지분율
VOLVO LASTVAGNAR SVERIGE AB	830	100

## 9. 타법인 주식보유 현황

해당사항 없음

## 10. 배당

해당사항 없음

## II. 경영실적

### 1. 취급업무별 영업실적 (연간 취급액기준)

(단위: 억원, %)

업종별	당해연도		직전연도	
	금액	구성비	금액	구성비
할부금융	1,672	47%	1,701	55%
대여금	1,907	53%	1,397	45%
합계	3,579	100%	3,098	100%

### 2. 부문별 영업실적

#### 1) 할부현황 (연간 취급액기준)

(단위: 억원, %)

구분		당해연도		직전연도	
		금액	구성비	금액	구성비
내구재	자동차	862	52%	789	46%
	가전제품	-	-	-	-
	기타	-	-	-	-
	소계	862	52%	789	46%
주택		-	-	-	-
기계류		810	48%	912	54%
기타		-	-	-	-
합계		1,672	100%	1,701	100%

#### 2) 대출채권현황 (연간 취급액기준)

(단위: 억원, %)

구분	당해연도		직전연도	
	금액	구성비	금액	구성비
주택담보	-	-	-	-
오토론	612	32%	482	35%
신용대출	-	-	-	-
기타	1,295	68%	915	65%
소계	1,907	100%	1,397	100%

Ⅲ. 재무현황

1. 요약재무상태표

(단위: 억원, %)

구분		당해연도		직전연도	
			구성비		구성비
자산	현금 및 예치금	214	3%	246	4%
	대출채권	3,689	51%	2,625	47%
	할부금융자산	3,212	45%	2,701	48%
	유형자산	10	0%	1	0%
	기타자산	40	1%	28	1%
	자산총계	7,165	100%	5,601	100%
부채	차입부채	6,130	98%	4,826	98%
	기타부채	104	2%	77	2%
	부채총계	6,234	100%	4,903	100%
자본총계		931	100%	698	100%
부채 및 자본총계(총자산)		7,165	100%	5,601	100%

2. 요약손익계산서

(단위 : 억원)

구분	당해연도	직전연도
영업수익	402	224
영업비용	(296)	(155)
영업이익	106	69
영업외이익	-	-
영업외 비용	-	-
법인세차감전순이익	106	69
법인세비용	(22)	(5)
당기순이익	84	64

### 3. 자금조달 현황

(단위 : 억원)

구분		당해연도	직전연도
부채계정 자금조달	차입금	6,130	4,826
	회사채	-	-
	기타	-	-
합계		6,130	4,826

### 4. 유가증권 투자현황

해당사항 없음

### 5. 대손상각 및 대손충당금 적립현황

#### 1) 대손상각현황

(단위: 억원)

구분	당해연도	직전년도
할부금융자산	3	3
여신성금융자산	7	3

#### 2) 대손충당금 적립현황

(단위: 억원)

구분	당해연도			직전년도		
	채권총액	적립액	비율(%)	채권총액	적립액	비율(%)
할부금융채권	3,194	21	0.65%	2,679	21	0.79%
여신성금융자산	3,713	42	1.13%	2,622	25	0.94%

\* 대손충당금액 적립기준 : 실적립액 기준

## 6. 부실 및 무수익여신

### 1) 부실 및 무수익여신

(단위: 억원)

구분	당해연도	직전연도	변동요인
총 여신	6,882	5,284	신규할부금융 및 대출채권의 증가
부실여신	15	4	연체기간에 의한 분류
무수익여신	38	14	연체기간에 의한 분류

### 2) 부실 및 무수익여신 업체 현황 및 무수익여신

(단위: 억원)

업체명	당해연도	직전연도	증가액	증가사유	비고
-	-	-	-	-	-

\* 부실여신잔액이 10 억원 이상의 대상은 해당사항 없습니다.

### 3) 신규발생 법정관리업체 현황

해당사항 없음

## 7. 지급보증 및 기타 현황

해당사항 없음



#### IV. 경영지표

##### 1. 주요경영지표 현황

(단위 : 억원, %)

구분			당해연도	직전연도	
자본의 적정성	조정 자기자본 비율	조정자기자본계	974	736	
		조정총자산계	6,940	5,352	
		조정자기자본비율	14%	14%	
	단순 자기자본 비율	납입자본금	830	680	
		자본잉여금	-	-	
		이익잉여금	101	18	
		자본조정	-	-	
		기타 포괄손익누계액	-	-	
		자기자본계	931	698	
		총자산	7,165	5,601	
		단순자기자본비율	13%	12%	
		자산의 건전성	손실위험도가중 부실채권 비율	가중부실채권 등	20
총채권등	6,882			5,284	
손실위험도가중부실채권비율	0.30%			0.10%	
고정이하 채권비율	고 정		23	10	
	회 수 의 문		-	-	
	추 정 손 실		15	4	
	고정이하채권계		38	14	
	총채권 등		6,882	5,284	
	고정이하채권비율		0.55%	0.27%	
	연체채권비율		연체채권액	74	41
총채권액			6,882	5,284	
연체채권비율			1%	1%	
대주주에 대한 신용공여비율	대주주 신용공여액		-	-	
	자기자본		457	341	
	대주주에 대한 신용공여비율		-	-	
대손충당금 적립비율	대손충당금 잔액		63	46	
	대손충당금 최소의무적립액		56	34	
	대손충당금적립비율		112%	134%	
수익성	총자산 이익률		당기순이익	84	64
			총자산평잔	6,280	4,215
		총자산이익률	1%	2%	
	자기자본 이익률	당기순이익	84	64	
		자기자본	826	605	
		자기자본이익률	10%	11%	
	총자산 경비율	총경비	84	70	
		총자산평잔	6,280	4,215	
		총자산경비율	1%	2%	
	수지비율	연간 영업비용	346	190	
연간 영업수익		452	259		
수지비율		77%	74%		
생산성	직원 1 인당	영업이익	8	6	
		여신액	529	440	

## V. 리스크 관리(위험관리)

### 1. 개요

볼보파이낸셜서비스코리아 주식회사(“회사”)가 자산의 운용이나 업무의 수행, 그 밖의 각종 거래에서 발생하는 위험을 제때에 인식, 평가, 감시, 통제하는 등 위험관리기준(“기준”)에 관한 사항을 정한다.

### 2. 리스크 종류 및 관리

#### 1) 리스크 종류

거래상대방 부도위험, 시장이자율 위험, 손익위험, 운영위험, 유동성위험, 잔존가치위험, 심사위험, 전략위험, 평판위험, 모델위험 등으로 분류한다.

#### 2) 전사적 위험관리

개별 위험을 효율적으로 관리하기 위하여 필요한 적절한 실무지침을 설정, 운용할 수 있으며, 위험 간의 상호의존성을 감안하여 전체 위험을 통합적으로 관리하여야 한다.

#### 3) 적정투자한도 또는 손실허용한도의 승인

회사는 적정투자한도 또는 손실허용한도의 승인에 대한 체계를 갖추어야 하며, 회사내 관련 위원회를 통해 적정투자한도 또는 손실허용한도의 승인을 득한다.

#### 4) 개별자산 또는 거래의 평가

개별자산 또는 거래의 영향(잠재적 영향 포함)을 평가하여야 한다. 개별자산 또는 거래의 영향 평가결과 위험관리가 필요한 경우, 경영의사결정에 반영될 수 있도록 한다

#### 5) 운영상황 점검

회사는 볼보 그룹 본사 관련규정에 따라 위험한도의 운영상황을 점검 및 분석해야 하며, 경영의사 결정에 필요한 위험관리 정보가 효율적으로 전달될 수 있도록 해야 한다.

### 3. 리스크 관련 양식

#### 1) 신용카드사 대환대출현황

해당사항 없음

## 2) 할부금융사 가계대출현황

(단위: 억원)

구분	정상	요주의	고정이하여신				합계
			고정	회수의문	추정손실	소계	
가계대출금	105	3	-	-	-	-	108

## 3) 자산유동화 현황

해당사항 없음

## 4) 자산별 자산 유동화현황

해당사항 없음

## 5) 유동성리스크 관련 현황

### (1) 정성적 공시

#### 가. 유동성리스크 관리와 관련한 내부 조직의 구성, 책임, 권한, 보고 체계, 통제구조

- 유동성리스크 관련 내부정책서에 유동성리스크 관리 전략을 수립하여 운용하고 있으며, 매년 1 회 비즈니스 계획에 따라 장기적인 유동성 계획을 수립하고 볼보그룹 승인을 받습니다.
- 유동성리스크 관리를 위해 여신의 계약기간에 따른 자금조달 및 자산 상각기간을 검토하여 전체적인 유동성 계획에 반영합니다.
- 유동성 리스크 총괄은 재무팀에서 담당하고 있으며, 허용한도 및 목표비율 준수 여부에 대해 매월 검토하고 지속적으로 관리 및 보고하고 있습니다.

#### 나. 자금조달 원천 및 기간의 편중제한 및 다양화 정책

- 자금조달 원천 및 기관 다양화를 위해 지속적으로 노력한 결과 다수 기관에 유동성 한도를 보유하고 있으며, 차입처 또한 국내 및 국외로 다양화 하고 있습니다.
- 자금조달의 만기는 초단기부터 중, 장기로 다양하게 운용하고 있습니다.

#### 다. 유동성 리스크 관리전략

- 시장 환경, 경영계획 등 재무정책을 감안하여 효율적인 자금수급 관리가 될 수 있도록 자금 조달 계획을 수립하여 운영하고 있습니다.
- 자산의 상각기간에 따른 구간별 현금흐름 분석을 통하여 목표비율을 관리하고 있으며, “여신전문금융업감독규정”(여신전문금융업감독업무시행세칙 별표 4-4)에서 정하고 있는 사항들을 준수하고 있습니다.

## 라. 스트레스테스트 이용 방식에 대한 설명

- 월 2 회 유동성 분석을 통해 향후 90 일간 발생하는 추가적인 자금 유출을 회사가 보유하고 있는 유동성자산 및 자금조달 계획으로 충족할 수 있는지 여부를 관리합니다.
- 유동성 분석의 결과는 향후 조달계획 수립 등에 활용합니다.

## 마. 긴급 자금조달 계획에 대한 설명

- 유동성 분석을 종합한 결과 유동성 위기 인식시 볼보그룹과 결과를 협의한 후 협의내용을 기반으로 긴급 자금 조달 계획을 수립하고 실행합니다.

## 바. 유동성리스크 관리를 위해 여신전문금융회사가 설정\*운영하는 관리 지표

검토대상	검토내역
단기	12 개월 이내 기간별 유입액 대비 유출액의 일치 여부
장기	12 개월 초과 기간별 유입액 대비 유출액의 일치 여부

- 유출액 대비 유입액을 95% ~ 105% 이내로 유지

## (2) 정량적 공시

### 가. 경영실태평가 유동성 계량지표

(단위 : 억원, %)

구분		당해연도	직전연도	증감
유동성자산비율	원화 유동성자산	671	615	56
	원화유동성부채	554	418	137
	원화 유동성비율	121%	147%	(26)%
즉시가용유동성비율	즉시가용유동성자산	215	246	(32)
	1 개월이내만기도래부채	157	116	41
	즉시가용유동성비율	137%	213%	(76)%
단기조달비율	단기조달잔액	-	-	-
	총조달잔액	6,130	4,826	1,304
	단기조달비중	-	-	-

## 나. 자산부채 만기구조 및 유동성 갭

(단위 : 억원)

구분			7 일 이내	30 일 이내	90 일 이내	180 일 이내	1 년 이내	2 년 이내	2 년 초과	합계		
자산 ( 관리 자산 기준 )	원 화 자 산	현금과 예치금		215	215	215	215	215	215	-	215	
		유가증권		-	-	-	-	-	-	-	-	
		카드자산		-	-	-	-	-	-	-	-	
		할부금융자산		19	76	229	438	848	1,645	1,588	3,233	
		리스자산		-	-	-	-	-	-	-	-	
		신기술금융자산		-	-	-	-	-	-	-	-	
		대출 채권	콜론		-	-	-	-	-	-	-	-
			할인어음		-	-	-	-	-	-	-	-
			팩토링		-	-	-	-	-	-	-	-
			대여금	가계대출금	-	1	5	12	20	35	75	110
				기타대출금	18	60	195	376	731	1,466	2,154	3,620
				소계	18	61	200	389	750	1,501	2,229	3,730
	기타		-	-	-	-	-	-	-	-		
	소계		18	61	200	389	750	1,501	2,229	3,730		
	기타원화자산		13	27	28	29	31	33	18	50		
	원화자산총계		265	378	671	1,071	1,843	3,394	3,834	7,228		
	외화자산총계		-	-	-	-	-	-	-	-		
자산총계		265	378	671	1,071	1,843	3,394	3,834	7,228			
난 외 파 생 상 품 자 산	원 화 자 산		-	-	-	-	-	-	-	-		
	외 화 자 산		-	-	-	-	-	-	-	-		
	난 외 파 생 상 품 자 산 총 계		-	-	-	-	-	-	-	-		

구분				7 일 이내	30 일 이내	90 일 이내	180 일 이내	1 년 이내	2 년 이내	2 년 초과	합계	
부 채 및 자 본	원화 부채 및 자본	단기차입금	일반차입금	-	-	-	-	-	-		-	
			어음차입금	-	-	-	-	-	-	-	-	
			관계회사 차입금	-	-	-	-	-	-	-	-	
			기타	-	-	-	-	-	-	-	-	
			소계	-	-	-	-	-	-	-	-	
		콜머니			-	-	-	-	-	-	-	-
		장기차입금	일반차입금	-	44	133	233	415	740	527	1,267	
			어음차입금	-	-	-	-	-	-	-	-	-
			관계회사 차입금	-	112	337	674	1,348	2,630	2,233	4,863	
			기타	-	-	-	-	-	-	-	-	-
			소계	-	157	470	907	1,763	3,371	2,759	6,130	
		사채			-	-	-	-	-	-	-	-
		기타 원화부채			-	62	85	98	98	99	5	104
		부채 소계(원화)			-	219	554	1,005	1,861	3,470	2,764	6,234
		자기자본			-	-	-	-	-	-	931	931
		제충당금			-	-	-	-	-	-	63	63
		원화부채 및 자본(제충당금포함)			-	219	554	1,005	1,861	3,470	3,758	7,228
	외화 부채 및 자본	외화부채			-	-	-	-	-	-	-	-
		외화자본			-	-	-	-	-	-	-	-
		외화 부채 및 자본 총계			-	-	-	-	-	-	-	-
	부채 및 자본총계				-	219	554	1,005	1,861	3,470	3,758	7,228
	난외 파생 상품 부채	원화 부채			-	-	-	-	-	-	-	-
		외화 부채			-	-	-	-	-	-	-	-
		난외 파생상품 부채 총계			-	-	-	-	-	-	-	-
자산과 부채 및 자본의 만기불일치(원화분)				265	160	117	65	(18)	(76)	76	-	
자산과 부채 및 자본의 만기불일치(원화 및 외화)				265	160	117	65	(18)	(76)	76	-	

(3) 규제 위반사실

해당사항 없음

## VI. 기타 경영현황

### 1. 내부통제

#### 1) 감사의 기능과 역할

- 가) 내부감사실시 재무, 업무, 준법, 경영, IT 감사
- 나) 내부통제시스템에 대한 평가 및 개선방안 제시
- 다) 외부감사인 선정
- 라) 외부감사인의 감사활동에 대한 평가
- 마) 관련법규 또는 정관에서 정한 사항과 이사회가 위임한 사항의 처리
- 바) 기타 감독기관 지시, 이사회가 필요하다고 인정하는 사항에 대한 감사

#### 2) 감사부서 검사방침 및 감사빈도

##### 가) 감사방침

- ① 사고예방을 위한 선제적 사전적 감사체계 구축
- ② 업무지도, 개선 위주의 감사 실시
- ③ 내부통제 및 상시 모니터링 기능 강화

##### 나) 감사빈도

- ① 종합감사 : 연간계획에 의거 내부통제시스템 종합 점검
- ② 특별감사 : 특정사안 발생시 수시

#### 3) 내부통제 전담조직 및 관리체계

- 가) 이사회
- 나) 감사 및 그 보조 조직
- 다) 준법 감시인 및 그 보조 조직(컴플라이언스팀)

#### 4) 준법감시인의 역할 및 기능

- 가) 내부통제정책의 수립 및 계획
- 나) 내부통제 제도운영 실태에 대한 모니터링 및 미비점 개선, 시정
- 다) 이사회, 경영진, 유관부서에 대한지원 및 자문
- 라) 일상업무에 대한 사전감시
- 마) 내부통제 및 법규준수등과 관련하여 정기적임직원 교육실시 및 교육현황의 관리
- 바) 임직원 윤리강령 및 세부 실천 방안 마련
- 사) 소비자 보호 업무에 관한 민원처리 및 경영공시 내용의 적정성 점검
- 아) 감독 당국 및 감사 조직과의 협조, 지원
- 자) 준법감시결과의 주기적인 기록 유지 및 준법 감시인의 연간활동계획, 결과에 대한 보고서 작성 및 경영진에 보고
- 차) 그밖에 대표이사의 승인하에 필요하다고 인정되는 업무

### 2. 기관경고 및 임원 문책 현황

해당사항 없음



## **Ⅶ. 재무제표**

(붙임) 2023 감사보고서 참조

## **Ⅷ. 기타**

### **1. 민원현황**

해당사항 없음